

2022

# Nachhaltigkeitsbericht – Kurzfassung

Eine Welt schaffen, in der die  
Gesundheitsversorgung keine  
Grenzen kennt



# Botschaft von Peter Arduini, Präsident und CEO



**„Umwelt, Soziales und Governance (ESG) stehen im Mittelpunkt unserer Vision. Wir arbeiten daran, diese Grundsätze im Kern unseres Geschäfts- und Risikomanagements zu verankern.“**

Wenn Sie mehr über die Nachhaltigkeitsbemühungen von GE HealthCare erfahren möchten, lesen Sie bitte unseren [Nachhaltigkeitsbericht 2022](#)

## Sehr geehrte Kolleginnen und Kollegen, sehr geehrte Stakeholder,

GE HealthCare ist seit Januar 2023 ein eigenständiges, börsennotiertes Unternehmen mit dem Ziel, eine Welt zu schaffen, in der die Gesundheitsversorgung keine Grenzen kennt. Gemeinsam bauen wir eine ganz auf die Patienten ausgerichtete Organisation auf, die fest in unserer stolzen Geschichte innovativer Lösungen zur Verbesserung der Gesundheitsversorgung verwurzelt ist und sich seit langem für Nachhaltigkeit engagiert. Wir setzen die Tradition derjenigen fort, deren hohe Standards das Fundament gelegt haben, von dem aus wir starten. Deshalb freuen wir uns, Ihnen den ersten Nachhaltigkeitsbericht von GE HealthCare vorstellen zu können.

Mit voreingenommenem Blick definieren wir neu, wie wir mit der Welt und miteinander umgehen wollen. Wir bauen auf den historischen Stärken von GE HealthCare auf, entwickeln neue Fähigkeiten für die Zukunft und verändern unsere Kultur, um vernetzter, kollaborativer, talentierter, agiler und innovativer zu werden. Wir verbessern die Abstimmung und das Verantwortungsbewusstsein auf allen Ebenen des Unternehmens, beschleunigen die Entscheidungsfindung und beseitigen Komplexitäten, um unsere betriebliche Effizienz zu steigern.

Umwelt, Soziales und Governance (ESG) stehen im Mittelpunkt unserer Vision. Wir arbeiten daran, diese Grundsätze im Kern unseres Geschäfts- und Risikomanagements zu verankern. Daher freuen wir uns, mitteilen zu können, dass wir in diesem Jahr an mehreren Fronten Fortschritte gemacht haben: unsere Nachhaltigkeitsprogramme sind weiter gewachsen und wir sind unseren Zielen wieder näher gekommen. EcoVadis hat unsere Bemühungen anerkannt und uns im November 2022 mit einem Silber-Rating ausgezeichnet. Damit wurde anerkannt, wie umfassend die Grundsätze der Nachhaltigkeit und der Unternehmensverantwortung in unsere Geschäfts- und Managementsysteme integriert worden sind.

Unter der Aufsicht unseres neuen Vorstand haben wir unsere Nachhaltigkeitsbemühungen zur Chefsache gemacht. Kelvin Sanborn wurde zu unserem neuen Programmleiter für ESG-Angelegenheiten ernannt und ein unternehmensübergreifender ständiger Ausschuss wurde eingerichtet, der die Nachhaltigkeitsinitiativen vorantreibt und in unser Kerngeschäft einbindet.

Dem Ausschuss gehören Vertreter der Bereiche Umwelt, Gesundheit und Sicherheit, Recht, Finanzen, Risikomanagement sowie unser Chief Corporate Marketing and Communications Officer und unser Chief Diversity, Equity, and Inclusion Officer an.

Ende letzten Jahres haben wir Abigail Epone-Osuala zu unserer neuen Chief Diversity, Equity, and Inclusion Officer ernannt, um unsere Strategie für Vielfalt, Gleichberechtigung und Inklusion zu entwickeln. Unter ihrer Führung haben wir uns verpflichtet, eine integrative Kultur zu fördern, in der unsere Kollegen in einem Umfeld optimal arbeiten können, in dem sie sich akzeptiert, respektiert und gehört fühlen und ein Gefühl der Zugehörigkeit haben. Wir arbeiten daran, diese Kultur mit Leben zu erfüllen, und konzentrieren uns bewusst auf einen datengestützten Ansatz zur Festlegung von Prioritäten. Darüber hinaus bauen wir ein Corporate Social Responsibility-Team auf, das unsere Strategien für Philanthropie und Ehrenamt weiterentwickelt. Für 2024 planen wir die Gründung einer GE HealthCare Foundation, um diese Bemühungen in unseren weltweiten Communities zu unterstützen.

Im Sinne unserer Bemühungen im Kampf gegen den Klimawandel haben wir unsere betrieblichen Treibhausgasemissionen (THG) seit 2019 um 27 % gesenkt. Dies entspricht unserem kurzfristigen Ziel, die Scope-1- und -2-Emissionen bis zum Jahr 2030 um 50 % zu reduzieren. GoldSeal, unser Programm zur Abfallvermeidung durch die Förderung der Wiederverwendung von Geräten und Teilen, hat etwa 6.700 Einheiten von Bildgebungs- und Ultraschallgeräten zurückgewonnen und damit mehr als 5,15 Millionen Kilogramm potenziellen Deponiemüll umgelenkt.

Außerdem haben wir unser Engagement für die Umwelt bekräftigt, indem wir uns der Absichtserklärung des Gesundheitsministeriums und des Weißen Hauses angeschlossen haben, den Gesundheitsminister des Weißen Hauses und die Gesundheitseinrichtungen widerstandsfähiger gegen die Auswirkungen des Klimawandels zu machen.

Diese Erfolge ermutigen uns, aber wir wissen auch, dass noch viel Arbeit vor uns liegt. Aufgrund unserer einzigartigen Position im Gesundheitswesen können wir in fünf Schlüsselbereichen die größte Wirkung erzielen:

- Ausweitung des Zugangs zu einer hochwertigen Gesundheitsversorgung
- Förderung von Vielfalt, Gerechtigkeit und Integration
- Milderung der Klimaauswirkungen und gleichzeitige Verbesserung der Resilienz
- Förderung der Kreislaufwirtschaft und des Umweltdesigns
- Schutz von Patientendaten und Cybersicherheit

Diese Schlüsselbereiche werden durch das langjährige Engagement von GE HealthCare für Innovation, Produktqualität und Integrität untermauert.

Unsere für 2023 und die nächsten Jahre geplanten Aktivitäten sind breit gefächert und beinhalten wichtige nächste Schritte, die wir auf unserem Weg zur Nachhaltigkeit unternehmen müssen. Ganz oben auf der Liste steht die Vorbereitung unserer THG-Reduktionsziele, die wir bis Ende 2023 bei der Science Based Targets initiative (SBTi) eingereicht haben müssen. Eine Liste der Aktivitäten, die in nächster Zeit auf unserer Agenda stehen, finden Sie im Abschnitt „Höhepunkte 2022 und Ausblick“ in diesem Bericht.

Vor dem Hintergrund der wachsenden Bedrohung durch den Klimawandel, der systembedingten Ungleichheit und der globalen gesundheitlichen Ungleichheit sind wir uns bewusst, dass die Erfüllung unseres Ziels und die Einhaltung unserer Verpflichtungen noch nie so wichtig waren wie heute. Wir verpflichten uns, Sie – unsere Stakeholder – über unsere Fortschritte zu informieren. Dies geht Hand in Hand mit unserem Grundwert, jederzeit ethisch und kompromisslos vertrauenswürdig zu handeln. Wir hoffen, dass dieser erste Nachhaltigkeitsbericht diesem Engagement gerecht wird. Wir freuen uns über Ihre Kommentare und Ihr Feedback.

Mit freundlichen Grüßen

**Peter J. Arduini**  
Präsident und CEO

# Nachhaltigkeitsmanagement und Schwerpunktbereiche

## Governance-Struktur

Board of Directors / Board-Ausschüsse		
GE HealthCare Geschäftsleitung		
Ausschuss für Enterprise-Stewardship-Programm (ESP)		
Zweck	Aufsicht und Verwaltung	Rollen
In Übereinstimmung mit den Verantwortlichkeiten des Vorstands und des Managements für die Unternehmensführung identifiziert, bewertet und managt das Enterprise Stewardship Program von GE HealthCare proaktiv Risiken und Chancen, die sich auf das Geschäft und den Betrieb des Unternehmens auswirken könnten.	Der Vorstand überwacht die Festlegung und Umsetzung der Unternehmensstrategie durch die Geschäftsführung sowie unser ESG-Programm und unsere Aktivitäten. Der Vorstand wird regelmäßig über potenzielle ESG-Risiken und -Chancen auf dem Laufenden gehalten.	<ul style="list-style-type: none"> <li>Ko-Vorsitzende des ESP-Ausschusses: ESG- und ERM-Programmleiter (von Global Law and Policy) koordinieren die ESP-Aktivitäten.</li> <li>Mitglieder: Die Mitglieder des ESP-Ausschusses werden von der Geschäftsleitung von GE HealthCare ernannt und vertreten die Regionen, Segmente und Funktionen von GE HealthCare. Sie bringen Fachwissen über unsere Geschäftsaktivitäten und ein Bewusstsein für die Risiken und Chancen von GE HealthCare mit.</li> <li>ESG-Programmleiter: Leitet die ESG-Praxis und -Initiativen zusammen mit einzelnen Fachleuten, die ihre jeweiligen Programme in der gesamten ESG-Landschaft leiten.</li> <li>Leiter des ERM-Programms: Leitet die ERM-Praxis und -Initiativen, einschließlich der proaktiven Identifizierung, Bewertung, Überwachung und Berichterstattung über die wichtigsten Risiken des Unternehmens.</li> </ul>

## Wesentlichkeitsanalyse

Im Jahr 2021, als GE HealthCare noch ein operativer Geschäftsbereich von GE war, führten wir in Zusammenarbeit mit einem externen Unternehmen eine ESG-Wesentlichkeitsanalyse durch, um die wichtigsten Auswirkungen, Risiken und Chancen für unser Unternehmen in einer breiten Palette von ESG-Themen zu ermitteln. Mit dieser Bewertung sollte eine Liste der vorrangigen Themen erstellt werden, die für unsere Nachhaltigkeitsstrategie als wesentlich erachtet werden.

Wir haben mehr als 100 interne und externe Stakeholder einbezogen, um herauszufinden, was für GE HealthCare am wichtigsten ist.

Das Endergebnis dieses Bewertungsprozesses, unsere ESG-Relevanzmatrix, ergab fünf vorrangige Bereiche:

- **Ausweitung des Zugangs zur Gesundheitsversorgung** für unterversorgte Bevölkerungsgruppen auf der ganzen Welt.
- **Förderung von Vielfalt, Gleichberechtigung und Eingliederung im gesamten Unternehmen** durch die Förderung einer integrativen Kultur, in der sich alle unsere Kollegen befähigt fühlen, ihre beste Arbeit zu leisten.
- **Abmilderung der Auswirkungen auf das Klima und Verbesserung der Resilienz** durch die Verringerung unserer Treibhausgasemissionen in Übereinstimmung mit den SBTi (siehe Abschnitt Klima im Nachhaltigkeitsbericht für spezifische Ziele und Vorgaben).
- **Förderung der Kreislaufwirtschaft und des Umweltdesigns** durch die Förderung und das Ermöglichen der Wiederverwendung von Geräten und Teilen aus demontierten Geräten und durch die Einbeziehung von Umweltaspekten in die Designphase unserer Produkte.
- **Schutz von Patientendaten und Cybersicherheit** durch die Annahme eines weltweit standardisierten Ansatzes für den Datenschutz, der zum großen Teil auf der Datenschutz-Grundverordnung (DSGVO) und ähnlichen Datenschutzgesetzen basiert.

Wir kommunizieren routinemäßig mit externen und internen Interessengruppen, einschließlich unserer Kunden, Lieferanten, Kollegen, Investoren, Regierungsorganisationen, Patientenorganisationen, Nichtregierungsorganisationen, Branchenverbänden und den Gemeinden, in denen wir tätig sind, um weitere Erkenntnisse zu gewinnen und unsere Prioritäten transparent zu kommunizieren.

# Höhepunkte 2022 und Ausblick

## Umwelt

### Milderung der Klimaauswirkungen und Verbesserung der Resilienz

- Wir haben unsere betrieblichen Treibhausgasemissionen seit 2019 um 27 % gesenkt, was unserem kurzfristigen Ziel entspricht, die Scope-1- und Scope-2-Emissionen bis 2030 um 50 % zu reduzieren und bis 2050 netto null zu erreichen.
- Wir haben uns bei der SBTi mit der Verpflichtung registriert, bis Ende 2023 die wichtigsten Leistungsindikatoren (KPIs) und Ziele zur Reduzierung der Klimaauswirkungen zur Validierung vorzulegen.
- Wir haben uns der Verpflichtung des amerikanischen Gesundheitsministerium des Weißen Hauses angeschlossen, den Gesundheitssektor zu dekarbonisieren und die Gesundheitseinrichtungen widerstandsfähiger gegen die Auswirkungen des Klimawandels zu machen.

### Förderung der Kreislaufwirtschaft und des Umweltdesigns

- Im Rahmen der Rücknahme- und Rückkaufprogramme, die das Herzstück des Kreislaufwirtschaftsprogramms von GE HealthCare bilden, wurden etwa 6.700 Bildgebungs- und Ultraschallgeräte zurückgewonnen, was zu 5,15 Millionen Kilogramm wiederverwendeten und recycelten Materialien führte. Die von GoldSeal wiederaufbereiteten Geräte werden erst dann wieder eingesetzt, wenn sie die vorgegebenen Qualitätsstandards erfüllen.
- Unser U.S. Repair Operations Center verarbeitet jährlich 4,5 Millionen Kilogramm Rohstoffe, von denen 80 % materiell recycelt werden und nicht auf Mülldeponien landen.

### Ausblick

- Fertigstellung einer Bewertung der Klimarisiken (einschließlich des physischen und des Transitionsrisikos), die bis Ende 2023 abgeschlossen sein soll.
- Erstellung eines climate transition plan, der auf unserer Bewertung des Klimarisikos basiert.
- Entwicklung eines Netto-Null-Fahrplans für die THG-Emissionen scope 1, 2 und 3 und Vorlage der Ziele bei der SBTi zur Validierung bis Ende 2023.
- Wir wollen erreichen, dass sich die Zulieferer, auf die 70 % der Ausgaben entfallen, zu wissenschaftlich fundierten Zielen für die Reduzierung der Klimaauswirkungen verpflichten. Wir beginnen diese Bemühungen mit der Erhebung von Umfragedaten externer Unternehmen bei diesen Lieferanten.

## Soziales

### Förderung von Vielfalt, Gerechtigkeit und Integration

- Entwicklung und Bekanntmachung neuer kulturbezogener Handlungsgrundsätze und Einleitung eines mehrjährigen, schrittweisen und integrierten Veränderungsprozesses zur Verankerung dieser Grundsätze bei GE HealthCare.
- 100 %ige Lohngleichheit weltweit für Männer und Frauen und für unterrepräsentierte Minderheiten in den USA.
- Einrichtung eines vielfältig besetzten Verwaltungsrats mit 10 Mitgliedern, von denen 40 % Frauen sind, 30 % eine diverse ethnische Herkunft haben und 20 % außerhalb der Vereinigten Staaten geboren wurden. Auch die Führung des Verwaltungsrats ist vielfältig: 60 % der Führungspositionen im Verwaltungsrat sind mit Frauen besetzt (Lead Director, Vorsitzende des Revisionsausschusses und Vorsitzende des Nominierungs- und Governance-Ausschusses).

### Ausweitung des Zugangs zu einer hochwertigen Gesundheitsversorgung

- Investition in den norwegischen Kontrastmittelhersteller Active Pharmaceutical Ingredients (API), um die weltweit schnell wachsende Nachfrage nach jodhaltigen Kontrastmitteln zu decken.
- Bereitstellung von lebensrettender medizinischer Ausrüstung im Wert von 5 Mio. USD für die Ukraine zur Verwendung in Notlagen außerhalb von Krankenhäusern.
- Spende von Hand-Ultraschall- und Röntgengeräten im Wert von 1 Mio. USD nach dem verheerenden Erdbeben in der Türkei Anfang 2023.

### Ausblick

- Verstärkte Konzentration und Maßnahmen zum Aufbau einer Pipeline von schwarzen/afroamerikanischen Talenten, von Talenten aus ethnischen Minderheiten sowie weiblichen Talenten weltweit.
- Fortführung der Einführung eines Portals für Lieferantenvielfalt, das es Lieferanten mit ausgefüllten Profilen ermöglicht, sich voll einzubringen und ihre Chancen bei GE HealthCare zu maximieren.
- Entwicklung unserer Philanthropie-Strategie für Unternehmen, einschließlich der Gründung einer GE HealthCare Foundation im Jahr 2024.
- Neugestaltung unserer Strategie für ehrenamtliches Engagement, um unsere Kollegen weltweit zu befähigen, eine wichtige Rolle in ihren Gemeinden zu spielen.

- Das Unternehmen wurde als eigenständige Aktiengesellschaft mit strengen Corporate-Governance-Bestimmungen gegründet, zu denen unter anderem jährliche Wahlen der Direktoren, ein leitender unabhängiger Direktor mit klar umrissenen Aufgaben und der Verzicht auf Mehrheitsregelungen, Giftpillen oder Zwei-Klassen-Aktienstruktur gehören.
- Neuauflage von *The Spirit & The Letter* (Verhaltenskodex von GE HealthCare) in 10 Sprachen.
  - 99,7 % der Kollegen bestätigten, dass sie den Verhaltenskodex gelesen und verstanden haben.

- Verbesserung der Transparenz und Berichterstattung in naher Zukunft, einschließlich der Veröffentlichung eines aktualisierten TCFD-Berichts, sobald die Klimarisikobewertung abgeschlossen ist, und einer aktualisierten Wesentlichkeitsanalyse im Jahr 2024, um über unsere ESG-Prioritäten zu informieren.
- Ausweitung der Berichtsstandards, die wir für die Offenlegung unserer ESG-Informationen und -Daten verwenden. Im Juli 2023 trat GE HealthCare dem UN Global Compact bei. Wir untersuchen derzeit, wie unsere Nachhaltigkeitsprioritäten und -verpflichtungen mit den UN-Zielen für nachhaltige Entwicklung (SDGs) übereinstimmen. Wir erwarten, dass diese Analyse im Jahr 2024 abgeschlossen sein wird.

# Unser Unternehmen und die Gesellschaft

## Ausweitung des Zugangs zur Gesundheitsversorgung

Unser Ziel ist es, eine Reihe von Produkten zu entwerfen und zu entwickeln, die für unsere Partner und Kunden, die sich mit den Bedürfnissen unterversorgter Patienten befassen, von Nutzen sein können.

### Produkte

Einige der Produkte von GE HealthCare, die uns helfen, dieses Ziel zu erreichen:

- Vscan Air
- Mobile CT im Koffer
- AMX Navigate
- Mural™-Geburtshilfslösung

### Kooperationen

Einige unserer Kooperationsprogramme, die Teil unserer Bemühungen sind, den Zugang zur Gesundheitsversorgung zu erweitern:

- Einsatz von mobilen CT-Systemen in Thailand
- Bereitstellung einer umfassenden Lösung für Herzversorgungszentren in Südostasien
- Lieferung von mobilen Röntgengeräten und EKG-Geräten in die Demokratische Republik Kongo
- Ausweitung des Zugangs zur Präzisionsstrahlentherapie und deren Weiterentwicklung
- Ausbildung von Landärzten in China
- Förderung des Bewusstseins für Brustkrebs in China
- Ausbildung von Fachkräften in Afrika und Lateinamerika im Bereich der medizinischen Bildgebung
- Verbessertes Zugang zu Radiopharmazeutika in Südafrika

### Spenden

- Lebensrettende Ultraschall- und Überwachungsgeräte im Wert von 5 Mio. USD in der Ukraine
- 30 tragbare Ultraschallgeräte für vier NROs in Nigeria
- Hand-Ultraschall- und Röntgensysteme im Wert von 1 Mio. USD in der Türkei
- Über 450.000 USD für Ultraschallidiagnosegeräte in China

## Unterstützung für unsere Mitarbeiter

Wir arbeiten gemeinsam daran, eine Kultur zu schaffen, in der wir uns entfalten können. Einer unserer wertvollsten Vermögenswerte ist unsere solide, stabile und geschätzte globale Belegschaft. 68 % unserer Belegschaft sind außerhalb der USA beschäftigt.

### Kultureller Wandel

Unsere kulturbezogenen Handlungsprinzipien				
				
Für unsere Mitarbeiter, Patienten und Kunden da sein	Mit einer schlanken Denkweise führen	Unternehmergeist fördern	Die Zukunft des Gesundheitswesens gestalten	Gemeinsam und mit Freude Ziele erreichen

### Prozess des Kulturwandels

Bei der Förderung unserer neuen Kultur und unserer kulturbezogenen Handlungsprinzipien geht es nicht nur um Programme und Initiativen. Wir haben die Umgestaltung der Kultur von GE HealthCare über einen mehrjährigen, schrittweisen und integrierten Veränderungsprozess eingeleitet. Wir möchten damit das Bewusstsein und das Verständnis auf allen Ebenen des Unternehmens schärfen, die Annahme unserer neuen Kultur und ihrer Prinzipien vorantreiben und die Nachhaltigkeit der neuen Kultur in allen Ökosystemen unseres Unternehmens fördern. Im ersten Jahr konzentrieren sich unsere Bemühungen in erster Linie auf die Festigung der unternehmensweiten Wahrnehmung und einer entsprechenden Ausrichtung.

### Mitarbeitergesundheit und -wohlbefinden

Sicherheit ist für GE HealthCare von größter Bedeutung. Wir sind dafür verantwortlich, dass jeder, der für uns arbeitet, seine Aufgaben auf sichere Weise ausführt, und arbeiten gleichzeitig daran, unser Arbeitsumfeld kontinuierlich sicherer zu machen.

Metrik	Kennzahl 2022
Arbeitsunfälle und Berufskrankheiten Gesamtzahl der meldepflichtigen Fälle <sup>1</sup>	0,34
Todesfälle – Kollegen und Auftragnehmer	0

<sup>1</sup> Anzahl der arbeitsbedingten Verletzungen und Erkrankungen je 100 Vollzeitbeschäftigte in einem Jahr. Die Zahl der Verletzungen und Erkrankungen basiert auf der Anwendung der Aufzeichnungsvorschriften der US-Arbeitsschutzbehörde (OSHA) weltweit.

## Vielfalt, Gerechtigkeit und Integration

Wir sind bestrebt, ein vielfältiges, gerechtes und integratives Umfeld für unsere Kollegen zu schaffen, das die Gemeinschaften repräsentiert, denen GE HealthCare dient. Wir überprüfen auch regelmäßig die Gehälter, um sicherzustellen, dass unsere Gehaltspraktiken wettbewerbsfähig und gerecht sind.

### Daten zur Lohngleichheit 2022<sup>2</sup>

Global	USA	
100 %	100 %	101 %
Geschlecht	Schwarz/Afroamerikanisch	Andere ethnische Herkunft

### Metriken zur Diversität

#### Globale geschlechtsspezifische Daten

Führungskräfte <sup>3</sup>	Mitarbeiter <sup>4</sup>	Alle Kollegen
34,2 %	33,7 %	32,1 %
Frauen	Frauen	Frauen
+3,8 %	+0,5 %	+0,4 %

Daten werden mit 2021 verglichen

#### US-Daten zur ethnischen Herkunft

Führungskräfte	Mitarbeiter	Alle Kollegen
23,6 %	25,1 %	28,6 %
-1,1 %	+0,8 %	+1,4 %

Daten werden mit 2021 verglichen

US-Daten	
2,4 %	9,9 %
Invalidität	Veteranenstatus

<sup>2</sup> Unsere Ergebnisse zur Lohngleichheit umfassen das Geschlecht und schwarze/afroamerikanische und Kollegen mit anderer ethnischer Herkunft in 11 Ländern (USA und die 10 wichtigsten Länder mit mindestens 500 Kollegen im Geltungsbereich; diese Population deckt 75 % unserer weltweiten Kollegen in den Führungsetagen ab).

<sup>3</sup> Führungskräfte sind Kollegen der mittleren Führungsebene und darüber.

<sup>4</sup> Bei den Mitarbeitern sind normale Kollegen, bis hin zum unteren Management, erfasst.

# Unser Unternehmen und die Umwelt

## Klimawandel

GE HealthCare erkennt den Zusammenhang zwischen einer gesunden Umwelt und gesunden Menschen an. Der Klimawandel wirkt sich auf die sozialen und ökologischen Determinanten der Gesundheit aus, darunter saubere Luft, sicheres Trinkwasser, ausreichende Nahrung und sichere Unterkünfte. Es liegt in unserer Verantwortung, unsere Maßnahmen zur weiteren Reduzierung unserer Emissionen zu intensivieren. GE HealthCare hat sich zwei Ziele zur Reduzierung der Treibhausgasemissionen gesetzt:

- Bis 2030 Verringerung der betrieblichen Emissionen (Scope 1 und 2) um 50 % im Vergleich zu einer Ausgangsbasis von 2019
- Bis 2050: Erreichen von Netto-Null-Emissionen.

## Schlüsselkomponenten unseres Plans zur Verringerung der Kohlenstoffemissionen

### Säule 1: Verringerung des Treibhausgas-Fußabdrucks der Einrichtung

- In den letzten zwei Jahren haben unsere größten Standorte Fahrpläne zur Treibhausgasreduzierung verwendet. Im Jahr 2023 sind die Standorte aufgefordert, die neuen ELM-Instrumente, einschließlich des Registers für Aspekte und Auswirkungen, zu übernehmen.
- Wir haben einen zentralen Fonds für Projekte zur Reduzierung von Treibhausgasemissionen eingerichtet, der in den Jahren 2021 und 2022 rund 6,5 Millionen USD für Projekte zur Energieeinsparung ausgab. Dies gab Anlass zu einer fortlaufenden Diskussion darüber, wie diese Ideen und Projekte besser in die Kultur und den Betrieb von GE HealthCare integriert werden können.



### Säule 2: Verringerung der Flottenemissionen

- Wir haben eine globale Flotte von über 10.000 Fahrzeugen. Seit 2020 haben wir über 1.150 Plug-in-Hybrid- (PHEV) und Elektrofahrzeuge (EV) in unsere weltweite Flotte aufgenommen.
- Unsere EU-Flotte ist führend; über 75 % der aktuellen Fahrzeugbestellungen, die auf die Auslieferung warten, sind Hybrid-, PHEV- oder EV-Fahrzeuge.

### Säule 3: Umstellung auf erneuerbare Energiequellen

- Wir haben an 14 Standorten in Europa und an 4 Standorten in den USA Strom aus 100 % erneuerbaren Energien gekauft.

Unsere Bemühungen haben zu der folgenden Reduzierung unserer Scope-1- und Scope-2-THG-Emissionen geführt:

### Scope-1- und -2-THG-Emissionen



Veränderung in % gegenüber dem Basisjahr (2019)

## Kreislaufwirtschaft

Um dem Kreislaufgedanken Rechnung zu tragen, stellen wir unsere Produkte und Komponenten über den gesamten Produktlebenszyklus hinweg neu auf. Dies umfasst die Bereiche Design, Herstellung, Beschaffung, Vertrieb, Installation und Service bis hin zur Produktnutzung. Darüber hinaus bieten wir unseren Kunden und dem Gesundheitswesen am Ende der Nutzungsdauer unserer Geräte Aufarbeitungs- und Recyclingoptionen an, einschließlich Rücknahmesysteme für Teile und verantwortungsvolles Recycling. Wir kaufen auch Geräte zurück, um ihren Nutzungszyklus zu verlängern.

### Aufarbeitung

Im Schnitt nimmt GoldSeal weltweit jährlich etwa 6.700 bildgebende Geräte und Ultraschallgeräte. Das GoldSeal-Programm kauft Geräte, die im Rahmen eines Handels zurückkommen.

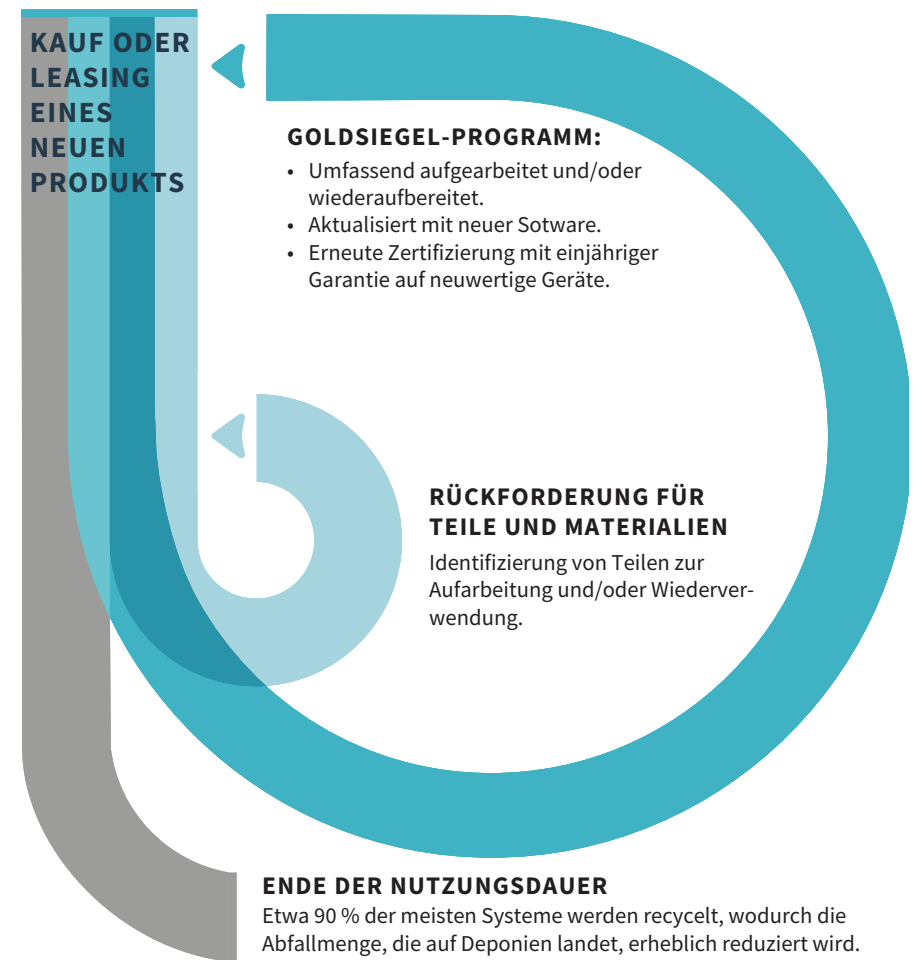
### Reparatur/Einsammeln

GE HealthCare unterhält einen Katalog von eingesammelten Teilen, die durch ein zertifiziertes Verfahren gemäß dem Qualitätssystem ISO 13485 qualifiziert werden.

### Recyceln

Wenn das Einsammeln nicht sinnvoll ist, recycelt GE HealthCare die meisten unserer Systeme. So verarbeitet das Recycling Center – ein Teil des Repair Operations Center (ROC) von GE HealthCare und das weltweit größte Recycling Center des Unternehmens – jährlich 4,5 Millionen Kilogramm Rohstoffe, von denen etwa 80 % materiell recycelt und von Mülldeponien ferngehalten werden.

Wiederverwendung bildgebender Systeme (in kg)	3.783.136
Wiederverwendung Ultraschall (in kg)	505.621
Wiederverwendung insgesamt (in kg)	5.149.177



# Unsere Governance und Rechenschaftspflicht

## Überblick über die Corporate Governance

Der Governance-Rahmen von GE HealthCare dient dem Vorstand als Richtschnur für die Leitung des Unternehmens und ist die Grundlage für unser Nachhaltigkeitsprogramm.

**Vorstand.** Unser Board of Directors besteht aus 10 Mitgliedern, von denen vier Frauen sind, drei eine unterschiedliche ethnische Herkunft haben und zwei außerhalb der Vereinigten Staaten geboren wurden.

**Führungsposition des Vorstand.** Die Rollen des Chairman und des CEO sind getrennt, was es dem Chairman ermöglicht, die Strategie und die Festlegung der Tagesordnung auf Vorstandsebene voranzutreiben, während der CEO die Verantwortung für die Umsetzung dieser Strategie behält. Der Vorstand hat auch einen unabhängigen Lead Director, der mit dem Chairman zusammenarbeitet, um die Tagesordnung für den Board of Directors festzulegen, und der im Namen der unabhängigen Direktoren zusätzliche Aufsicht ausübt.

**Struktur der Vorstands Ausschüsse.** Das Board of Directors nimmt seine Aufsichtspflichten durch drei Ausschüsse wahr: den Revisionsausschuss, den Nominierungs- und Governance-Ausschuss und den Ausschuss für Talent, Kultur und Vergütung. Der Vorsitzende und alle anderen Mitglieder eines jeden Ausschusses sind unabhängig.

## Produktqualität und -sicherheit

GE HealthCare ist bestrebt, sichere und wirksame Produkte herzustellen, die die Bedürfnisse unserer Kunden und ihrer Patienten erfüllen und den Gesundheitsdienstleistern helfen, die klinischen, betrieblichen und wirtschaftlichen Herausforderungen zu bewältigen, mit denen sie täglich konfrontiert sind, und gleichzeitig die Ergebnisse für die Patienten zu verbessern. Die Qualität unserer Produkte und Dienstleistungen ist ein wesentlicher Bestandteil unseres Rufs und die Grundlage unserer Wettbewerbsstärke.

Wir verfügen über eine globale Qualitätsrichtlinie, haben eine Managementverantwortung für die operative Messung unserer Leistung anhand dieser Richtlinie und eine geeignete Organisationsstruktur, die Inputs, Kontrollen und Ausgleiche für wichtige Entscheidungen bietet.

Im Rahmen unserer globalen Qualitätsrichtlinie ist jeder Mitarbeiter von GE HealthCare zu Folgendem verpflichtet:

- Leidenschaft für Patientensicherheit und Kundenzufriedenheit bei allen Produkten und Dienstleistungen.
- Einhaltung von Gesetzen und Vorschriften in Bezug auf die Sicherheits-, Qualitäts- und Leistungsanforderungen in allen Ländern, in denen die Produkte und Dienstleistungen von GE HealthCare angeboten werden.
- Kontinuierliche Verbesserung unserer Produkte, Dienstleistungen und unseres Qualitätsmanagementsystems (QMS) für Geräte und ggf. für Arzneimittel.

## Cybersicherheit

GE HealthCare begegnet der komplexen Herausforderung des Cybersicherheitsrisikos mit einem vielschichtigen Ansatz.

Unser Ansatz zur Cybersicherheit beruht auf **vier Grundsätzen**:



### Förderung eines sicheren Unternehmens

Einführung von Systemen und Prozessen zur Förderung der Cybersicherheit in unserem gesamten Unternehmen und in unserer Lieferkette.



### Entwicklung von sicheren Produkten

Einbindung der Cybersicherheit in den Entwurf, die Entwicklung und die Wartung während des gesamten Nutzungszyklus eines Produkts.



Verbesserung der Sicherheit und des Datenschutzes bei allen unseren Dienstleistungen durch innovative Technologien, Prozesse und Risikominderung.



### Bereitstellung von verwalteten und beratenden Cybersicherheitsdiensten

Unterstützung bei der Sicherung von Abläufen, Systemen und Daten durch verwaltete Dienste, einschließlich der Skeye-Lösung.

